



# ERLEBNISREGION MYTHEN

HOME OF THE ORIGINAL SWISS ARMY KNIFE

## GESCHÄFTSBERICHT 2025



**VERWALTUNGSRAT**

- Giacomo Garaventa**, Brunnen  
Präsident  
M&A Experte Nachfolger.ch
- Ernst Weiss**, Brunnen  
Vizepräsident  
Direktor Seehotel Waldstätterhof
- André Diethelm**, Zug  
Direktor Auto AG Schwyz AAGS
- Markus Furrer**, Schwyz  
Gemeinderat Schwyz
- Norbert Mettler**, Brunnen  
Gemeinderat Ingenbohl
- Jonas Bünter**, Schwyz  
Design, Marketing & Events jonas.work

**BEIRAT**

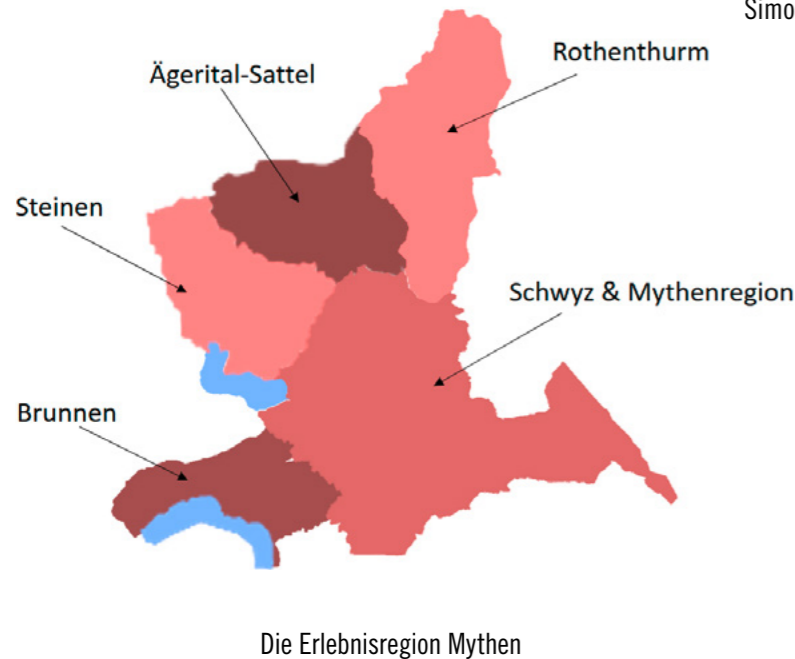
- Maurus Stöckli**, Buochs  
Geschäftsführer Uri Tourismus

**GESCHÄFTSSTELLE**

- Kurt Betschart**, Geschäftsführer (100%)
- Erika Camenzind**, Leiterin Finanzen & Administration (40%)  
bis Ende Januar 2026
- Beatrice Waldis**, Leiterin Finanzen & Administration (40%)  
ab Anfang Dezember 2025
- Sonja Senn**, Leiterin Produkte & Events (50%)  
bis Ende Dezember 2025
- Eliane Arpagaus**, Leiterin Gästeinformation (70%)
- Natalie Buck**, Projektmanagerin & Gästeinformation (100%)  
bis Ende März 2026
- Jeannette Reichmuth**, Leiterin Digital Content Management (50%)
- Carole Suter**, Projekt- & Eventmanagerin (100%) bis Ende  
Juni 2025, ab August 2025 (50%)
- Andrea Schlegel**, Praktikantin Projekte & Gästeinformation  
(100%) bis Ende Juli 2025
- Emma Gwerder**, Praktikantin Projekte & Gästeinformation  
(100%) seit Anfang Juli 2025
- Silvia Brander**, Sachbearbeiterin Gästeinformation (50-60%)  
Sommerhalbjahr 2025
- Kristina Giger**, Sachbearbeiterin Gästeinformation (50-80%)  
Sommerhalbjahr 2025
- Sabine Allemann**, Sachbearbeiterin Gästeinformation (20%)  
Sommerhalbjahr 2025

**GUIDES**

Alfred Neff, Angela Dettling, Barbara Mühlemann, Bernadette Affolter, Bruno Bühlmann, Debbie Warren, Elsbeth Heinzer, Erika Goergen, Frieda Muff, Jo Reichmuth, Peter Reichmuth, Simona Betschart-Beffa und Véronique Petermann



Sehr geehrte Damen und Herren  
Sehr geschätzte Aktionärinnen und Aktionäre  
Liebe Mitarbeiterinnen und Mitarbeiter  
Liebe Gäste, Freunde und Enthusiasten\*innen der Erlebnisregion Mythen

Eine Tourismusorganisation befindet sich heute mehr denn je zwischen verschiedenen Anspruchsgruppen. Einerseits die Anbieter von Dienstleistungen und Produkten, andererseits die Bevölkerung, die hier lebt, arbeitet und ihre Freizeit in einer unversehrten Natur verbringen will.

Jeden Tag versuchen wir als Erlebnisregion Mythen, diesen Spagat zu meistern, zwischen einer optimalen Serviceleistung für unsere touristischen Unternehmungen und den Ansprüchen unserer Wohnbevölkerung und unserer Gäste.

Nur gemeinsam können wir diese Herausforderung bewältigen und allen Interessengruppen ein optimales Resultat bieten. Ich danke Ihnen allen für Ihr Engagement, damit unser zauberhaftes Tal auch in Zukunft für uns alle erfahrbar bleibt.

Euer Giacomo Garaventa  
Verwaltungsratspräsident

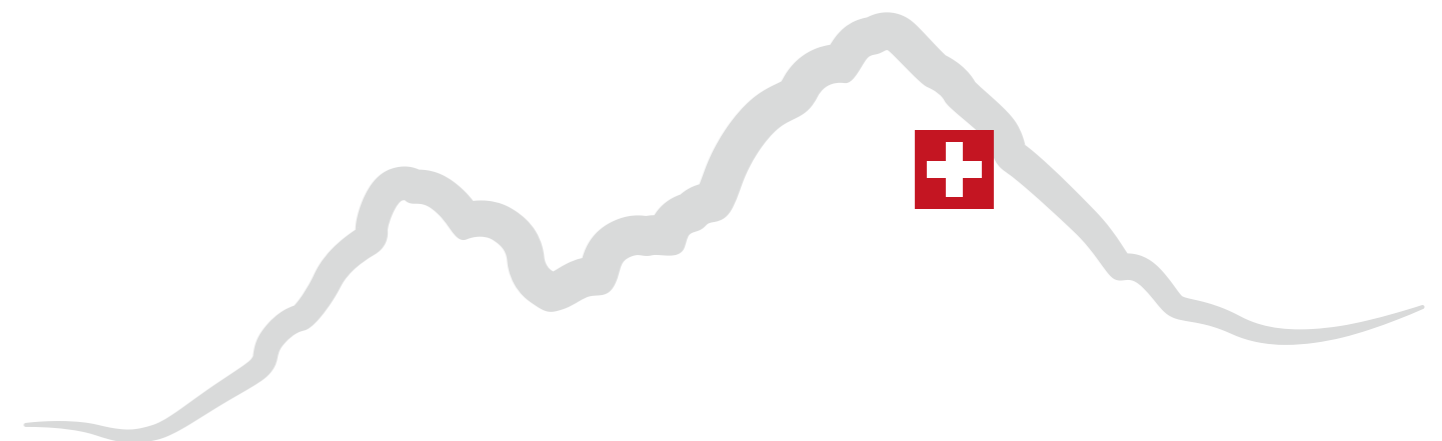


Das vergangene Geschäftsjahr war geprägt von einem unerwarteten Umbruch. Das Sprichwort «Stillstand ist Rückschritt» nahmen Sonja Senn und Erika Camenzind zum Anlass, sich neuen beruflichen Herausforderungen zuzuwenden. Dieser Leitsatz gilt damit auch für unsere Unternehmung. Mit Beatrice Waldis und Vivianne Härrli durften wir zwei neue Persönlichkeiten im Team willkommen heissen, die unsere Arbeit und Projekte kritisch hinterfragen und uns mit frischen Impulsen neu fordern.

Verschiedene finanzielle Entscheidungen unserer Unterstützer machten Massnahmen notwendig, die sich negativ auf das Jahresergebnis ausgewirkt haben. Mittelfristig rechnen wir jedoch wieder mit einem ausgeglichenen Resultat und blicken zuversichtlich in die Zukunft, um neue Projekte anstossen zu können.

Um dieses Ziel zu erreichen, sind ein engagiertes Team und verlässliche Partner unerlässlich. Dafür bedanken wir uns herzlich - für die Unterstützung im vergangenen Jahr und hoffentlich auch weiterhin in der Zukunft.

Kurt Betschart  
Geschäftsführer



Bei unserer Arbeit steht der Gast stets im Mittelpunkt und wir verfolgen das Ziel, den Besucher\*innen unvergessliche Momente zu ermöglichen. Die Erlebnisregion Mythen soll in guter Erinnerung bleiben und zu einem baldigen Wiederbesuch einladen.

Während der ersten Wintersaison an der Schiffstation konnten wir viele Gäste beraten und es hat sich gezeigt, dass sich der Standort das ganze Jahr als attraktiv erweist. Mit dem Frühlingfahrplan und unseren langjährigen Mitarbeiterinnen konnten wir Mitte April in die neue Saison starten.

### FÜHRUNGEN

Ein Besuch unserer geschichtsträchtigen Region ist auch bei Gruppenausflügen sehr beliebt. Das breite Angebot an Führungen oder Kursen bietet jeder Gruppe das richtige Programm und unser Team steht den Organisatorinnen und Organisatoren kompetent zur Seite. Unsere ortskundigen Guides nehmen die Gäste mit auf eine spannende Reise und vermitteln dabei viel Wissenswertes über unsere Region.

Während des Sommerprogrammes hatten wir erstmals die Rütli- und Rathausführung im Angebot. Beide Führungen konnten an verschiedenen Daten kostenlos besucht werden. Die Führungen lockten viele Besucher\*innen an und deshalb bleiben sie auch im kommenden Jahr Teil des beliebten Sommerprogrammes.

STATISTIK FÜHRUNGEN	2025
Anzahl Gruppen (Firmen, Vereine, etc.)	106
Anzahl Führungen	88
Anzahl Teilnehmer*innen an Führungen	1'773
Anzahl Rahmenprogramme (vermittelt)	52

**1'773**

Teilnehmer\*innen nahmen an unseren Führungen teil

### TOURIST INFO BRUNNEN

Die Gästeinformation ist in Brunnen Dreh- und Angelpunkt für einen perfekten Ausflug. Unsere fachkundigen Front-Mitarbeiterinnen beraten die Gäste mit ihrem breiten Wissen und sorgen damit für einen unvergesslichen Tag. Die für den Ausflug benötigten Schiff- und Bergbahntickets werden auch gleich ausgestellt.

Auch die einheimische Bevölkerung findet immer wieder gerne den Weg zu uns. Sei es, um Gutscheine oder die beliebte Spargateskarte Gemeinde zu kaufen oder manchmal auch nur für einen kurzen Schwatz mit dem Front-Team.

STATISTIK GÄSTEBERATUNG	2025
Anzahl Beratungen vor Ort total (Gäste am Ticketschalter nicht inklusive)	6'020
Anzahl Beratungen vor Ort	5'019
Anzahl Beratungen per Mail	178
Anzahl Beratungen per Telefon	823

**6'020**

Beratungen wurden vor Ort gemacht (Beratungen Ticketschalter nicht inkl.)

STATISTIK VERKAUF SCHIFFTICKETS	2024	2025	Veränd. Vorjahr
Total verkaufte Tickets	38'922	40'451	+3.9%
Verkaufte Tickets umsatzstärkster Tag	584	482	-17.47%
Beliebteste Strecke Brunnen-Flüelen	10'030	9'146	-8.81%

**+1'529**

Schifftickets mehr verkauft als im 2024

STATISTIK ÜBERNACHTUNGSZAHLEN	2019	2020*	2021*	2022	2023	2024	2025
Logiernächte Erlebnisregion Mythen Total	81'265	60'962	79'074	78'995	80'212	79'765	69'758
davon Brunnen	61'465	45'749	66'408	62'017	59'769	58'658	52'516
davon Schwyz	19'800	15'213	12'666	16'978	20'443	21'107	17'242
Logiernächte Kanton Schwyz	533'525	378'305	560'767	577'383	619'664	636'053	621'519
Logiernächte Region LU/Vierwaldstättersee	3'667'319	2'003'290	2'709'755	3'500'246	3'944'351	4'068'528	4'202'624
Logiernächte Schweiz	36'645'688	22'075'179	29'558'849	38'241'145	41'759'083	42'830'588	43'930'146

\* COVID-19 Pandemie

Der Kanton Schwyz behauptet sich auf einem wiedererstarkten Reisemarkt mit 621'519 Übernachtungen. Mit einem leichten Rückgang von 2,3 Prozent gegenüber dem Vorjahr bleibt die Destination insgesamt stabil. Der weitaus grösste Teil der Übernachtungsgäste, nämlich 69,4 Prozent, stammen weiterhin aus der Schweiz.

### TOURIST INFO SCHWYZ

Seit dem 1. April 2025 erhalten die Gäste in Schwyz die touristischen Informationen im Forum Schweizer Geschichte. Diese Lösung hat sich bereits nach kurzer Zeit sehr bewährt, da die Tourist\*innen jetzt auch am Wochenende wieder die nötigen Informationen für den gewünschten Ausflug erhalten. Die ortskundigen Mitarbeiter\*innen beraten die Gäste kompetent und vertreten die Erlebnisregion Mythen an bester Lage in Schwyz.

**1'136**

Gästekontakte wurden von April bis Dezember 2025 verzeichnet



Seit 1. April 2025 werden die Gäste neu im Forum der Schweizer Geschichte bedient.

### E-ROLLSTUHL «JST MOUNTAIN DRIVE»

Seit Juni 2025 kann in der Tourist Information Brunnen der geländegängige Elektro Rollstuhl «JST Mountain Drive» gemietet werden. Dank zwei starken Elektromotoren und der robusten Bauweise des Rollstuhls liegt einem barrierefreien Besuch des Rütlis nichts mehr im Weg. Dieses Angebot wurde durch die Zusammenarbeit mit der Stiftung Cerebral, der Schweizerischen Gemeinnütziger Gesellschaft SGG und der Schifffahrtsgesellschaft des Vierwaldstättersees (SGV) ermöglicht.



Seit dem Sommer 2025 kann das Rütli mit dem geländegängigen Elektro-Rollstuhl «JST Mountain Drive» befahren werden.



Unsere Hausberge «Grosser & Kleiner Mythen» präsentieren sich im Winterkleid.

Neben unseren Events legten wir im Jahr 2025 im Marketing einen klaren Schwerpunkt auf das aktive «Unterwegssein» in der Natur. Insgesamt konnten wir drei attraktive Wander-Challenges im Sommer anbieten. Besonders hervorzuheben ist die Challenge «26 Summits» von Blick, die schweizweit kommuniziert wurde. Zusätzlich wurden unsere Angebote dank der Sommerkampagne «Seen-Hopping» von Luzern Tourismus sogar international vermarktet.

### 26 SUMMITS 2025

Zum sechsten Mal hat Blick zur grossen Wanderkampagne > 26 Summits eingeladen und damit eine Tradition fortgesetzt, die weiterhin bewegt. Die Teilnehmenden legten gemeinsam 112'302 Kilometer zurück. Wir durften mit dem Furggelenstock Teil dieser Challenge sein. Und der Furggelenstock war mit total 524 Besteigungen unter allen 26 Touren klar die Nummer 1.



Wanderchallenge 26 Summits: Mit 524 Besteigungen war der Furggelenstock die beliebteste Tour 2025.

**524x**

wurde der **Furggelenstock** in der Wanderchallenge «26 Summits» bestiegen

### «SEEN-HOPPING» SOMMERKAMPAGNE 2025 VON LUZERN TOURISMUS

Die Sommerkampagne 2025 von Luzern Tourismus zum Thema «Seen-Hopping» passte für unsere Region perfekt. Schon innerhalb der Erlebnisregion Mythen kann das Seen-Hopping so richtig genossen werden 😊. So haben wir gleich parallel zu Luzern Tourismus auch unsere eigene Landingpage zur Sommerkampagne erstellt, welche wir auch in Zukunft für die Kommunikation unserer Wasser-Erlebnisse nutzen können.

#### Landingpage Luzern Tourismus

> [www.luzern.com/de/highlights/hopping/seen](http://www.luzern.com/de/highlights/hopping/seen)

#### Landingpage Erlebnisregion Mythen

> [erlebnisregion-mythen.ch/sehen-erleben/auf-dem-see/seen-hopping](http://erlebnisregion-mythen.ch/sehen-erleben/auf-dem-see/seen-hopping)

#### FOTO-SHOOTING ZUR SOMMERKAMPAGNE «SEEN-HOPPING»

Anfang Juni 2025 realisierten wir im Rahmen der Sommerkampagne «Seen-Hopping» von Luzern Tourismus in Brunnen ein Fotoshooting zum Thema Wasser und Familie. Die Aufnahmen entstanden im Lido Brunnen und auf dem Vierwaldstättersee. Sie zeigen sommerliche Freizeitaktivitäten wie Baden, Kanu fahren, Stand-up-Paddling und Schifffahren.

Für die Aufnahmen mit Kanu und SUP standen Natalie Buck und Carole Suter aus dem Team der Erlebnisregion Mythen vor der Kamera. Die Bilder im Lido Brunnen und auf dem Kurschiff wurden gemeinsam mit einer Familie aus der Region umgesetzt. Die fotografische Umsetzung erfolgte durch die Fotografin Laila Bosco in Zusammenarbeit mit lokalen Partnern wie der Kanustation Brunnen, Adventure Point.

Die entstandenen Bilder wurden im Rahmen der «Seen-Hopping»-Kampagne sowie in verschiedenen Kommunikationsmitteln der Erlebnisregion Mythen eingesetzt. Zwei der Bilder sind auch in diesem Geschäftsbericht zu sehen (Titelbild und nächste Seite).



Die Familie Auf der Maur auf dem Weg mit dem Schiff zum Rütli.

SOCIAL MEDIA

Die digitalen Kommunikationskanäle gewannen im Jahr 2025 weiter an Bedeutung und sind ein zentraler Pfeiler unserer Marketingarbeit. Besonders erfreulich ist das Wachstum auf LinkedIn, wo wir eine Zunahme der Follower\*innen um 31 Prozent verzeichnen konnten.

Neben klassischen Beiträgen sind die Social-Media-Stories ein wirkungsvolles Instrument, um Inhalte schnell zu teilen und unsere Leistungsträger gezielt zu unterstützen. Auch neue Massnahmen wurden umgesetzt: Für den Weihnachtsmarkt setzten wir erstmals bezahlte Beiträge ein, um die Sichtbarkeit zusätzlich zu steigern und bereits mit kleinem Budget neue Zielgruppen zu erreichen.

STATISTIK FOLLOWER	2022	2023	2024	2025	Veränd. Vorjahr
Instagram	2'467	2'972	3'391	3'944	+16%
Facebook	2'705	2'762	2'802	2'816	+0.5%
LinkedIn	150	406	596	781	+31%

31%

mehr Follower\*innen bei **LinkedIn** gewonnen

FOLLOW US:

-  @erlebnisregionmythen
-  @erlebnisregionmythen
-  Erlebnisregion Mythen

WEBSEITE ERLEBNISREGION-MYTHEN.CH

Unsere Webseite ist und bleibt das wichtigste Tool des digitalen Marketings. Hier finden unsere Gäste alle Informationen, stets aktuell gepflegt, für ihren Aufenthalt in unserer Region. Und der Veranstaltungskalender hat sich auch bei der einheimischen Bevölkerung etabliert und wird rege von den Vereinen und Veranstaltern «gefüttert» 😊. Durch die Anbindung an Guidele werden alle Anlässe sogar im Kalender von Schweiz Tourismus angezeigt.

Webseite - Meistbesuchte Seiten 2025

1. > [Startseite Erlebnisregion Mythen](#)
2. > [Brunner Dorffest & 1. August-Feier](#)
3. > [Gästekarte Schwyz](#)
4. > [Weihnachtsmarkt am See](#)
5. > [Veranstaltungskalender](#)
6. > [Dorf Fyrabig Konzerte](#)
7. > [Brunner Fasnacht](#)
8. > [Rothenthurm Tourismus](#)
9. > [Brunnen – am idyllischen Vierwaldstättersee](#)
10. > [Winterzauber Mythen](#)

Weitere Webseiten die durch uns betreut werden:

- > [swissknifevalley.ch](#)
- > [slowup.ch/schwyz](#)
- > [auslandschweizerplatz.ch](#)

NEWSLETTER DER ERLEBNISREGION MYTHEN

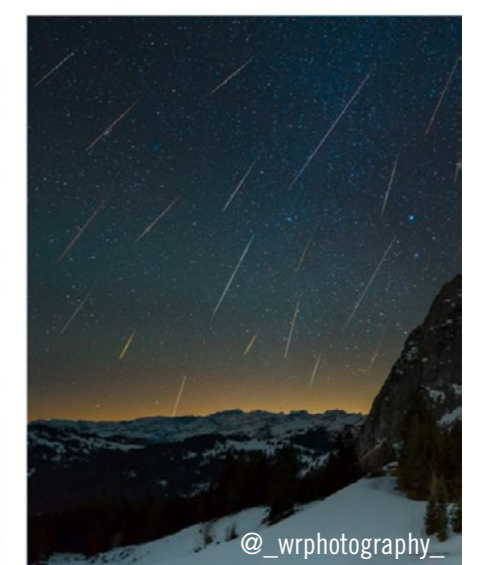
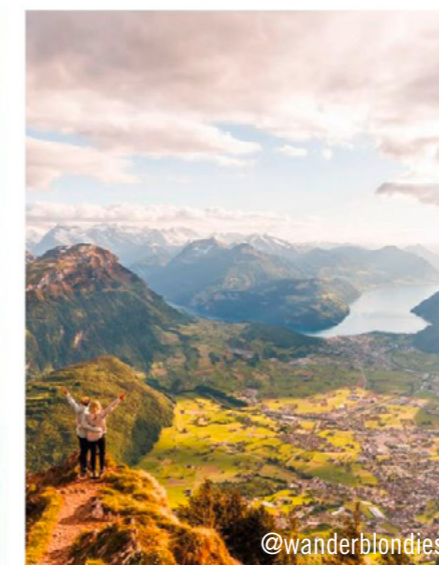
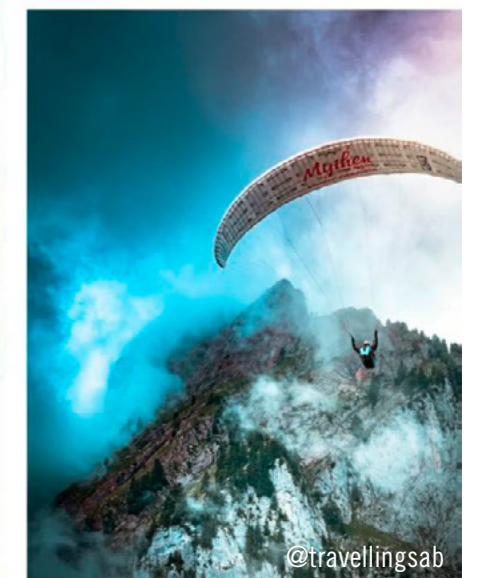
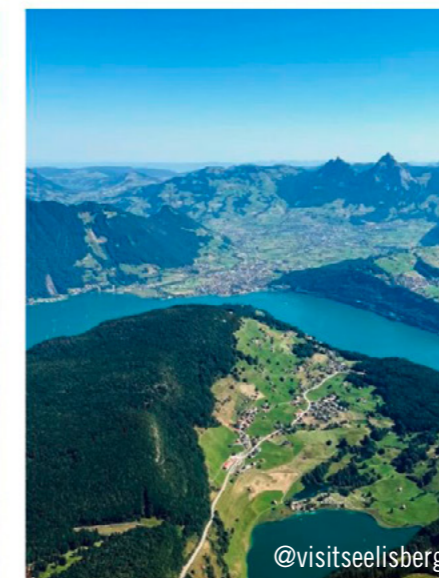
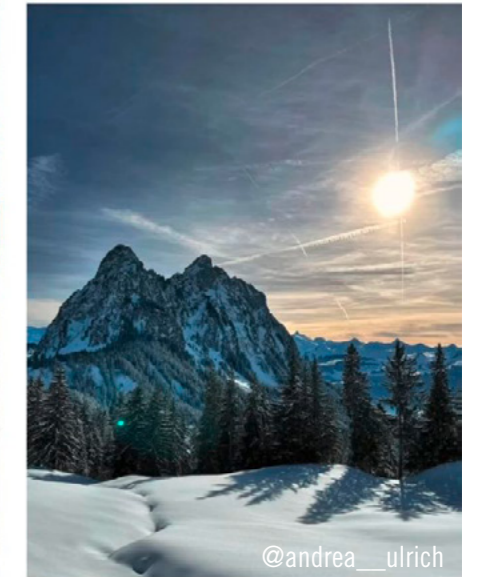
Im 2025 haben wir neun Gäste-Newsletter mit vielen Neuigkeiten und Angeboten aus der Erlebnisregion Mythen an rund 1'300 Abonnenten und Abonnentinnen versandt. Die durchschnittlich hohe Öffnungsrate von 48% zeigt uns die Wichtigkeit dieses Mediums.

48%

ist die hohe **Öffnungsrate** unseres Newsletters

Auch unsere Partner und Leistungsträger beliefern wir regelmässig mit spannenden und wichtigen Informationen aus der Branche. So haben wir im 2025 acht Partner-Newsletter versandt.

BEST OF SOCIAL MEDIA 2025



Auch 2025 setzte das Team der Erlebnisregion Mythen prägende Akzente in der Eventlandschaft des Talkessels Schwyz und machte die Region damit für Einheimische, Auswärtige und Gäste spürbar lebendig, attraktiv und erlebenswert.









### SOMMERPROGRAMM

Der Sommer 2025 zeigte sich von seiner besten Seite und ermöglichte es uns, sowohl Gästen als auch Einheimischen ein vielfältiges und attraktives Angebot in der Region anzubieten. Dazu zählten unter anderem Folkloreabende, öffentliche Alphornschnupperkurse, Alphornkonzerte mit Fahenschwingern, Führungen, Sunset-Kanutouren - eines unserer meistgebuchten Sommerangebote - sowie die beliebten Dorf-Fyrabig- und Seepromenadenkonzerte.

Diese Veranstaltungen wurden dank der finanziellen Unterstützung unseres langjährigen Partners, dem Swiss Casino Pfäffikon, realisiert. Ein besonderer Dank gilt zudem allen Mitwirkenden und Sponsoren, ohne deren Engagement die Durchführung dieser Angebote nicht möglich gewesen wäre.



Geniesse einer der schönsten Sonnenuntergänge auf dem Vierwaldstättersee

DURCHGEFÜHRTE ANLÄSSE	geplant	abgesagt	durchgeführt
Folkloreabende 	14	3	11
Öffentliche Alphornschnupperkurse 	13	6	7
Alphornkonzert mit Fahenschwinger 	13	2	11
Sunset Kanutour «Wiege der Schweiz» 	11	2	9
Dorf Fyrabig Konzerte 	16	4	12
Öffentliche Rütliführung 	13	4	9
Öffentliche Rathausführung 	8	0	8
Seepromenadenkonzert 	12	1	11



Verschiedene Brauchtumsgruppen treffen sich auf dem Auslandschweizerplatz zur 1.-August-Feier in Brunnen.

## DORFFEST / 1. AUGUST BRUNNEN

Im Auftrag der Gemeinde Ingenbohl realisierte die Erlebnisregion Mythen erneut das Dorffest sowie die 1.-August-Feier. Bei weitgehend idealen Wetterbedingungen herrschte eine ausgelassene und friedliche Feststimmung. Das Schiltä Nüni und die Seepromenade wurden zur stimmungsvollen Festmeile für rund 15'000 Besucherinnen und Besucher.

## WEIHNACHTSMARKT AM SEE

Vom 28. bis 30. November 2025 fand in Brunnen zum sechsten Mal der Weihnachtsmarkt am See statt. Entlang des Seeufers vom Kapellplatz bis zum Auslandschweizerplatz präsentierten 60 Stände handgefertigte Produkte sowie ein vielfältiges kulinarisches Angebot. Rund 8'000 Besuchende genossen die stimmungsvolle Atmosphäre an den drei Markttagen.

Ein abwechslungsreiches Rahmenprogramm mit Angeboten für Familien, musikalischen Darbietungen und dem traditionellen Samichlauseinzug per Boot sorgte für besondere Momente. Der Weihnachtsmarkt am See bestätigte auch 2025 seine Bedeutung als etablierter Winteranlass und als stimmungsvoller Auftakt in die Adventszeit in Brunnen.

60

Standstellende boten handgefertigte Produkte und kulinarische Köstlichkeiten

## WINTERZAUBER MYTHEN

Unter dem Label «Winterzauber Mythen» realisierte die Erlebnisregion Mythen in Kooperation mit dem Swiss Casino Pfäffikon stimmungsvolle Winterangebote in der Region. Formate wie die Einkaufsnacht im Lichtermeer, der Chlaus-Auszug in Schwyz sowie der Laternenweg im Sattel-Hochstuckli sorgten für besondere Momente in der Advents- und Winterzeit. Den festlichen Abschluss bildete das traditionelle Silvesterfeuerwerk über dem Vierwaldstättersee.

## TOURISTISCHE PROJEKTE SUPPORTED BY SWISS CASINO PFÄFFIKON

Veranstaltungen, die wir 2025 dank den touristischen Geldern vom Swiss Casino Pfäffikon unterstützen konnten:

- Bartli-Jubiläum
- Schwyzer Literaturfest «Goethe in Schwyz»
- Stoos-Trail
- Windweek
- Tavolata Schwyz
- Der HERBST
- Sommerprogramm
- Weihnachtsmarkt am See, Brunnen
- Silvester Feuerwerk

Ohne die grosszügige finanzielle Unterstützung durch das Swiss Casino Pfäffikon wären viele der Anlässe in dieser Form kaum möglich. An dieser Stelle ein herzliches Dankeschön den Verantwortlichen des Swiss Casino Pfäffikon für die Unterstützung und den guten Austausch.



## IMPRESSIONEN TOURISTISCHE PROJEKTE SUPPORTED BY SWISS CASINO PFÄFFIKON



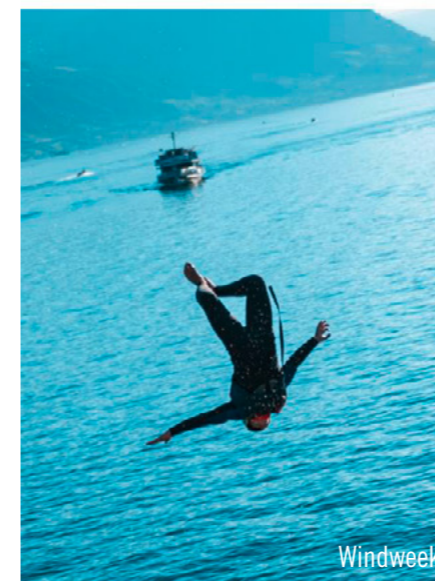
Bartli-Jubiläum



Schwyzer Literaturfest  
«Goethe in Schwyz»



Stoos-Trail



Windweek



Tavolata Schwyz



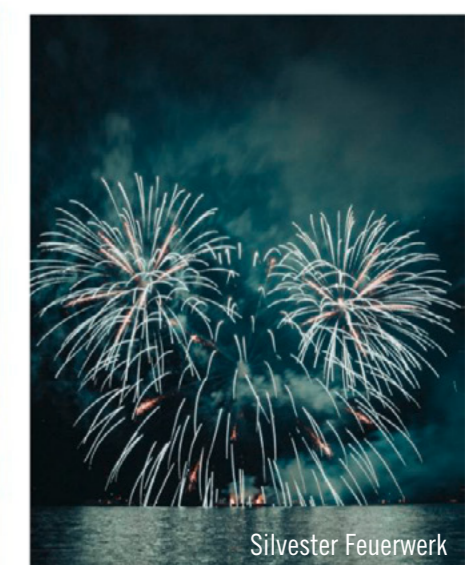
Der HERBST



Sommerprogramm



Weihnachtsmarkt am See, Brunnen



Silvester Feuerwerk

Als regionale Marketingorganisation nimmt die Erlebnisregion Mythen vielfältige Koordinations- und Vernetzungsaufgaben wahr. Ziel ist es, die Standort- und Wirtschaftsentwicklung nachhaltig zu stärken und gleichzeitig einen aktiven Beitrag zu einer hohen Lebensqualität zu leisten - eingebettet in eine einzigartige Naturlandschaft mit reicher Geschichte und gewachsener Tradition.

**TARIFVERBUND SWISS KNIFE VALLEY**

Zur Stärkung des Winter- und Sommertourismus fördert der Tarifverbund Swiss Knife Valley die Zusammenarbeit seiner Partner. Auch 2025 wurde die Geschäftsstelle erfolgreich von der Erlebnisregion Mythen geführt. Mit dem vorgesehenen Werbebudget konnten alle geplanten Massnahmen umgesetzt werden. Besonders das Online-Marketing erwies sich als wirkungsvoll, da durch gezielte Paid-Werbung eine deutlich höhere Reichweite erzielt wurde.

Während der Wintersaison 2024/2025 wurden 717 Saisonkarten Swiss Knife Valley verkauft und ein Umsatz von CHF 366'603.- erzielt.

**717**

Saisonkarten Swiss Knife Valley wurden verkauft

**VEREIN WEG DER SCHWEIZ & WALDSTÄTTERWEG**

Die Erlebnisregion Mythen führt die Buchhaltung für den Verein Weg der Schweiz und Waldstätterweg. Der Weg der Schweiz mit seinen vier Etappen rund um den Urnersee ist sehr beliebt bei vielen Wanderern von gross bis klein. Es gibt auf allen Abschnitten immer wieder viel zu entdecken.

Ab dem 1. Januar 2026 übergibt die Erlebnisregion Mythen die Geschäftsstelle an Uri Tourismus. Wir bedanken uns beim Verein Weg der Schweiz und Waldstätterweg für die gute Zusammenarbeit und das uns entgegengebrachte Vertrauen.

**AUSLANDSCHWEIZERPLATZ**

Die Erlebnisregion Mythen ist seit 2017 verantwortlich für die Vermietung und Vermarktung des Auslandschweizerplatzes. Seit 2024 führt sie auch die gesamte Geschäftsstelle der Stiftung Auslandschweizerplatz.

Der Auslandschweizerplatz wurde im 2025 neun mal für öffentliche oder privat Anlässe vermietet. Zum Teil sind es neue, einmalige Anlässe, zum Teil auch immer wiederkehrende, grössere Events.

Wir bedanken uns bei der Stiftung Auslandschweizerplatz für die erfreuliche Zusammenarbeit und das uns entgegengebrachte Vertrauen.

**ERLEBNISGUTSCHEINE SWISS KNIFE VALLEY**

Gutscheine sind eine beliebte Geschenkidee. Mit den Erlebnisgutscheinen Swiss Knife Valley kann Inspiration, Abenteuer, Genuss und Entspannung verschenkt werden. Die Gutscheine können bei verschiedenen Unternehmen in der Erlebnisregion Mythen eingelöst werden. Im Jahr 2025 wurden insgesamt 2'085 Gutscheine à CHF 20.- und 842 Gutscheine à CHF 50.- verkauft. Die Erlebnisgutscheine können in der Tourist Info Brunnen, bei der Sparkasse Schwyz in Schwyz sowie online auf der Webseite der Erlebnisregion Mythen bezogen werden.

Jahr	Verkaufte Gutscheine	Umsatz in CHF
2025	2'927	83'800.-
2024	2'690	83'830.-
2023	2'475	81'750.-
2022	2'767	89'060.-
2021	2'829	97'800.-
2020	3'090	100'200.-
2019	1'780	52'580.-

**DANK AN LANGJÄHRIGE MITARBEITENDE**

Wir danken Erika, Sonja und Natalie von Herzen für ausserordentliches Engagement, Loyalität und prägende Arbeit bei der Brunnen Schwyz Marketing AG und wünschen ihnen für den neuen Lebensabschnitt alles erdenklich Gute, viel Erfüllung und Erfolg.



Erika Camenzind | 15 Dienstjahre



Sonja Senn | 15 Dienstjahre



Natalie Buck | 5 ½ Dienstjahre

**UMBAU**

Seit dem Umzug der Tourist Information von der Bahnhofstrasse 15 an die Schiffstation im Frühling 2024 stehen den Back-Office-Mitarbeitenden rund 90 m² Bürofläche zur Verfügung. Die grosszügigeren Räumlichkeiten boten in der Folge auch Anlass, die Nutzung der vorhandenen Fläche zu überprüfen und mögliche Synergien zu prüfen.

In den vergangenen Monaten wurde deshalb die Option einer teilweisen Untervermietung in Betracht gezogen. Durch den Einbau einer Zwischenwand konnte eine separate Fläche von rund 32 m² abgetrennt werden, die sich sowohl als kleine Ladenfläche wie auch als Büroräumlichkeit eignet.

Ab April 2026 werden die Mitarbeitenden der Schwyz Tourismus AG diese neu geschaffenen Räumlichkeiten beziehen und den Standort künftig als Arbeitsplatz nutzen.



vorher



nachher

**COOP GEMEINDE DUELL**

Im Rahmen der Leistungsvereinbarung mit der Gemeinde Schwyz organisiert die Erlebnisregion Mythen erneut das Coop Gemeinde Duell. Nachdem die Gemeinde Schwyz im vergangenen Jahr im nationalen Vergleich den 11. Rang erreicht hat, soll im Jahr 2026 an dieses Ergebnis angeknüpft werden. Das schweizweite Bewegungsprogramm findet vom 1. Mai bis 31. Mai 2026 statt und motiviert die Bevölkerung zu mehr Bewegung sowie zu gemeinsamem Engagement. Gemeinden sammeln dabei in einem freundschaftlichen Wettbewerb Bewegungsminuten. Das Projekt stärkt die Gesundheitsförderung und den sozialen Zusammenhalt.



11.

Rang für die Gemeinde Schwyz am Coop Gemeinde Duell

**SMARTRAIL**

Mit dem SmartTrail «Schwyzer Herrenhäuser» wurde ein digitaler Themenweg erstellt, der Besucherinnen und Besucher zu bedeutenden Herrenhäusern in Schwyz führt. Ergänzend zum bestehenden History Trail Schwyz erweitert der Trail das digitale Kulturangebot der Region. Die Eröffnung ist für den Frühling 2026 vorgesehen.



**WIEGE DER SCHWEIZ**

**Geschichten und Ortschaften digital erleben mit smarTrails**  
Der Ausbau der digitalen Erlebniswege konnte in der gesamten «Wiege der Schweiz» vorangetrieben werden. Neu implementiert in der Erlebnisregion Mythen wurden der «History Trail Schwyz» (Start beim Forum Schweizer Geschichte) sowie die Route Brunnen bis zum Erlebnistunnel Harderband inklusive Schifffahrt.

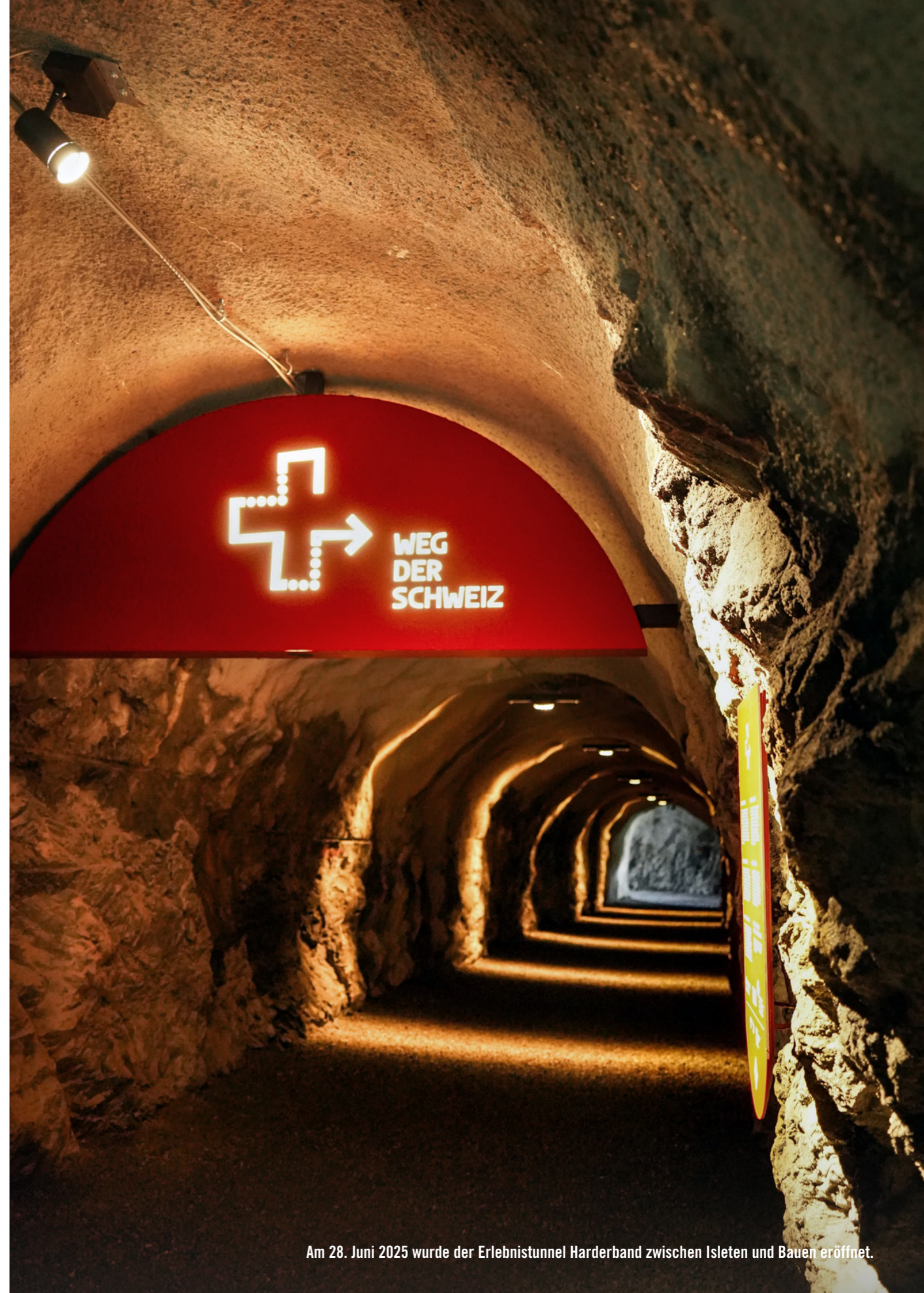
**Eröffnung Erlebnistunnel Harderband am Weg der Schweiz**  
Am 28. Juni 2025 wurde der Erlebnistunnel Harderband zwischen Isleten und Bauen eröffnet. Der Tunnel wurde mit gross inszenierten Portalbögen, Lichtinstallationen und Informationstafeln, die Geschichten entlang des Wegs erzählen, erweitert. Ergänzt wird die Inszenierung durch beleuchtete Kantonswappen mit Agamograph-Effekt, kuratierte Mural-Wände sowie typografische Lichtprojektionen, welche den Weg als interaktiven Erlebnisraum positionieren.

**Sichtbarkeit**  
Für die gesamte Region wurde die Faltkarte der Wiege der Schweiz überarbeitet und in neuer Auflage gedruckt. In Zusammenarbeit mit dem Forum Schweizer Geschichte wurden zudem Tischsets mit verschiedenen Motiven für die regionale Gastronomie produziert und verteilt. Zudem trat die Wiege der Schweiz 2025 erstmals als Presenting Partner der Urschweizer Abendtrails auf und war an der Ferienmesse in Bern vertreten.

**Projektleitung**  
Seit August 2025 verantwortet Julia Gisler die Projektleitung der Wiege der Schweiz und engagiert sich für die gemeinsame Weiterentwicklung der Region.



Im Jahr 2025 gab es den Trend, Emojis, die es (noch) nicht gibt, zu erstellen.



Am 28. Juni 2025 wurde der Erlebnistunnel Harderband zwischen Isleten und Bauen eröffnet.

**PARTNER**

Die Vereinbarungen mit unseren Partnern unterstützen unsere Bestrebungen, den Wirtschafts-, Kultur- und Lebensraum Innerschwyz nachhaltig zu fördern sowie das Ziel, Synergien zwischen Tourismus und Wirtschaft zu nutzen und für beide Seiten gewinnbringend zu gestalten.

**PREMIUM PARTNER**



**STRATEGISCHE PARTNER**



**OFFIZIELLE PARTNER**



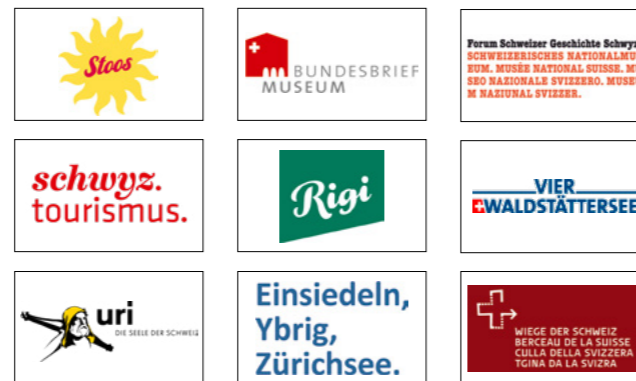
**GEMEINDE PARTNER**



**REGIONEN PARTNER**



**TOURISTISCHE PARTNER**



**MEDIEN PARTNER**



**GÖNNER**

Folgende Unternehmen unterstützen die Bestrebungen der Erlebnisregion Mythen mit einem Gönnerbeitrag:

- Annen + Schibig AG, Ibach
- Kreativschreinerei Wagner, Brunnen
- ARDE, Brunnen
- Föhn Platten AG, Brunnen
- Inderbitzin + Kälin AG, Ibach
- Jodlerklub Alpenklänge Brunnen, Schwyz
- Leo Marty AG, Steinen
- Raiffeisenbank Rigi, Schwyz
- Reichlin & Suter Treuhand AG, Schwyz
- rilex ag - ferien leben, Brunnen
- Schreinerei Stössel & Co AG, Brunnen
- Schwyz Kantonbank, Brunnen
- Stefan Schnüriger Elektroanlagen GmbH, Sattel
- Theresianum Ingenbohl, Brunnen
- Triner Media + Print, Schwyz
- Wiget Getränke GmbH, Brunnen

Ein grosses und herzliches DANKE an unsere Sponsoren, Partner und Aktionäre für die wertvolle Unterstützung und das Vertrauen im vergangenen Geschäftsjahr.



**BILANZ**

	31.12.2025		31.12.2024	
	CHF	%	CHF	%
<b>AKTIVEN</b>				
Flüssige Mittel	275'649.13		372'495.97	
Forderungen aus Lieferungen / Leistungen Dritte	31'113.35		56'081.05	
Forderungen aus Lieferungen / Leistungen direkt/indirekt Beteiligte	79'317.75		76'381.45	
Delkredere	0.00		-13'246.25	
Guthaben MWST	2'593.55		0.00	
Vorräte	5'000.00		5'000.00	
Aktive Rechnungsabgrenzungen	49'732.41		52'615.94	
<b>Umlaufvermögen</b>	<b>443'406.19</b>	<b>39.8</b>	<b>549'328.16</b>	<b>43.9</b>
Finanzanlagen	100.00		100.00	
Beteiligungen	20'000.00		20'000.00	
Mobile Sachanlagen	130'004.00		150'005.00	
Immobilien Sachanlagen	513'772.00		518'900.00	
Immaterielle Anlagen	6'000.00		13'000.00	
<b>Betriebliches Anlagevermögen</b>	<b>669'876.00</b>	<b>60.2</b>	<b>702'005.00</b>	<b>56.1</b>
<b>TOTAL AKTIVEN</b>	<b>1'113'282.19</b>	<b>100.0</b>	<b>1'251'333.16</b>	<b>100.0</b>
<b>PASSIVEN</b>				
Verbindlichkeiten aus Lieferungen / Leistungen Dritte	5'015.80		26'713.90	
Verbindlichkeiten aus Lieferungen / Leistungen direkt/indirekt Beteiligte	68'061.35		64'644.75	
Verbindlichkeiten aus Lieferungen / Leistungen direkte/indirekte Beteiligungen	3'464.80		4'618.25	
Verzinsliche Verbindlichkeiten Dritte	8'000.00		6'000.00	
Schuld MWST	0.00		3'925.50	
Passive Rechnungsabgrenzungen	239'434.03		264'995.60	
<b>Kurzfristiges Fremdkapital</b>	<b>323'975.98</b>	<b>29.1</b>	<b>370'898.00</b>	<b>29.6</b>
Verzinsliche Verbindlichkeiten Dritte	334'000.00		308'000.00	
Übrige Verbindlichkeiten direkt/indirekt Beteiligte	327'956.99		327'956.99	
Rückstellungen für Grossreparaturen	0.00		25'500.00	
<b>Langfristiges Fremdkapital</b>	<b>661'956.99</b>	<b>59.5</b>	<b>661'456.99</b>	<b>52.9</b>
<b>Fremdkapital</b>	<b>985'932.97</b>	<b>88.6</b>	<b>1'032'354.99</b>	<b>82.5</b>
Aktienkapital	150'000.00		150'000.00	
Gesetzliche Gewinnreserve	7'800.00		7'700.00	
Gewinnvortrag	61'178.17		61'112.00	
Jahresergebnis	-91'628.95		166.17	
<b>Eigenkapital</b>	<b>127'349.22</b>	<b>11.4</b>	<b>218'978.17</b>	<b>17.5</b>
<b>TOTAL PASSIVEN</b>	<b>1'113'282.19</b>	<b>100.0</b>	<b>1'251'333.16</b>	<b>100.0</b>

**ERFOLGSRECHNUNG**

	2025		2024	
	CHF	%	CHF	%
Bruttoerlöse aus Lieferungen und Leistungen	2'205'737.96		2'219'761.63	
Übriger Betriebsertrag	76'950.90		79'293.08	
Erlösminderungen	13'245.70		2'697.15	
<b>Nettoumsatz</b>	<b>2'295'934.56</b>	<b>100.0</b>	<b>2'301'751.86</b>	<b>100.0</b>
Aufwand für Waren, Material und Drittleistungen	-1'648'091.55	-71.8	-1'666'468.07	-72.4
<b>Bruttogewinn 1</b>	<b>647'843.01</b>	<b>28.2</b>	<b>635'283.79</b>	<b>27.6</b>
Personalaufwand	-608'538.85	-26.5	-597'307.70	-26.0
<b>Bruttogewinn 2</b>	<b>39'304.16</b>	<b>1.7</b>	<b>37'976.09</b>	<b>1.6</b>
Raumaufwand	-15'236.55	-0.8	-15'623.45	-0.6
Unterhalt und Reparaturen	-26'301.35	-1.1	-30'494.30	-1.3
Fahrzeugaufwand	-3'376.40	-0.1	-3'462.95	-0.2
Sachversicherungen	-2'533.30	-0.1	-2'781.60	-0.1
Verwaltungsaufwand	-42'692.41	-1.9	-45'759.44	-2.0
Übriger Betriebsaufwand	-1'052.65	0.0	-1'756.90	-0.1
	(-91'192.66)	(-4.0)	(-99'878.64)	(-4.3)
<b>Betriebsergebnis vor Abschluss / Zinsen / Steuern (EBITDA)</b>	<b>-51'888.50</b>	<b>-2.3</b>	<b>-61'902.55</b>	<b>-2.7</b>
Betriebliche Abschreibungen	-32'129.00	-1.4	-33'001.55	-1.4
<b>Betriebsergebnis vor Zinsen und Steuern (EBIT)</b>	<b>-84'017.50</b>	<b>-3.7</b>	<b>-94'904.10</b>	<b>-4.1</b>
Finanzertrag	0.00	0.0	428.70	0.0
Finanzaufwand	-22'840.25	-1.0	-22'396.53	-1.0
<b>Betriebsergebnis</b>	<b>-106'857.75</b>	<b>-4.7</b>	<b>-116'871.93</b>	<b>-5.1</b>
Ausserordentlicher/periodenfremder Ertrag	15'575.00	0.7	117'230.00	5.1
<b>Jahresergebnis vor Steuern (EBT)</b>	<b>-91'282.75</b>	<b>-4.0</b>	<b>358.07</b>	<b>0.0</b>
Steuern	-346.20	0.0	-191.90	0.0
<b>Jahresergebnis</b>	<b>-91'628.95</b>	<b>-4.0</b>	<b>166.17</b>	<b>0.0</b>

## ANHANG ZUR JAHRESRECHNUNG 2025

**Angabe über die in der Jahresrechnung angewandten Grundsätze, soweit diese nicht vom Gesetz vorgeschrieben sind.**

Die vorliegende Jahresrechnung wurde gemäss den Vorschriften des Schweizer Gesetzes, insbesondere der Artikel über die kaufmännische Buchführung und Rechnungslegung des Obligationenrechts (Art. 957 bis 962) erstellt.

Die Rechnungslegung erfordert vom Verwaltungsrat Schätzungen und Beurteilungen, welche die Höhe der ausgewiesenen

Vermögenswerte und Verbindlichkeiten sowie Eventualverbindlichkeiten im Zeitpunkt der Bilanzierung, aber auch Aufwendungen und Erträge der Berichtsperiode beeinflussen könnten. Der Verwaltungsrat entscheidet dabei jeweils im eigenen Ermessen über die Ausnutzung der bestehenden gesetzlichen Bewertungs- und Bilanzierungsspielräume. Zum Wohle der Gesellschaft können dabei im Rahmen des Vorsichtsprinzips Abschreibungen, Wertberichtigungen und Rückstellungen über das betriebswirtschaftlich benötigte Ausmass hinaus gebildet werden.

**Angaben, Aufschlüsselung und Erläuterungen zu den Positionen in der Bilanz und Erfolgsrechnung:**

	31.12.2025 CHF	31.12.2024 CHF
<b>Übrige langfristige Verbindlichkeiten direkt/indirekt Beteiligte</b>		
Darlehen gegenüber Gemeinde Ingenbohl	327'956.99	327'956.99
<b>Total Übrige langfristige Verbindlichkeiten direkt/indirekt Beteiligte</b>	<b>327'956.99</b>	<b>327'956.99</b>
<b>Passive Rechnungsabgrenzungen</b>		
Abgrenzungen für Gutscheine	173'390.00	177'415.00
Abgrenzungen für slowUp	0.00	15'000.00
Personalabgrenzungen	9'191.25	16'635.25
Diverse Abgrenzungen	56'852.78	55'945.35
<b>Total Passive Rechnungsabgrenzungen</b>	<b>239'434.03</b>	<b>264'995.60</b>
<b>Langfristige verzinsliche Verbindlichkeiten</b>		
Hypothek	342'000.00	314'000.00
- Amortisationsteil Hypothek	-8'000.00	-6'000.00
<b>Total Langfristige verzinsliche Verbindlichkeiten</b>	<b>334'000.00</b>	<b>308'000.00</b>
<b>Bruttoerlöse aus Lieferungen und Leistungen</b>		
Bruttoerlöse Partnerschaftsvereinbarungen / Sponsoring / Gönnerbeiträge	84'250.00	75'000.00
Bruttoerlöse Marketing / Marktbearbeitung	353'064.95	365'244.75
Bruttoerlöse Produkte / Handelswaren	1'285.55	1'597.25
Bruttoerlöse Tickets / Pauschalen	1'137'233.48	1'150'311.10
Bruttoerlöse Veranstaltungen / Events	391'619.93	391'538.38
Bruttoerlöse Kurtaxen	238'284.05	236'070.15
<b>Total Bruttoerlöse aus Lieferungen und Leistungen</b>	<b>2'205'737.96</b>	<b>2'219'761.63</b>

	31.12.2025 CHF	31.12.2024 CHF
<b>Aufwand für Waren, Material und Drittleistungen</b>		
Aufwand Marketing / Marktbearbeitung	-216'153.21	-222'200.75
Aufwand Produkte / Handelswaren	-277.00	-30.00
Aufwand Tickets / Pauschalen	-1'107'386.82	-1'026'358.25
Aufwand Dienstleistungen / Projektarbeit	-67'768.05	-73'064.60
Aufwand Gruppengeschäft / Vermittlung	-9'182.85	-9'485.30
Aufwand Veranstaltungen / Events	-188'219.62	-280'561.17
Aufwand Kurtaxen	-59'104.00	-54'768.00
<b>Total Aufwand für Waren, Material und Drittleistungen</b>	<b>-1'648'091.55</b>	<b>-1'666'468.07</b>
<b>Personalaufwand</b>		
Lohnaufwand	-486'582.10	-474'855.20
Temporärarbeiter	-9'855.00	-14'257.50
Sozialversicherungsaufwand	-101'005.75	-91'998.90
Übriger Personalaufwand	-11'096.00	-16'196.10
<b>Total Personalaufwand</b>	<b>-608'538.85</b>	<b>-597'307.70</b>
<b>Nettoauflösung stiller Reserven und Wiederbeschaffungsreserven</b>	<b>52'200.00</b>	<b>73'500.00</b>
<b>Erklärung über die Anzahl der Vollzeitstellen</b>		
Anzahl Vollzeitstellen im Jahresdurchschnitt	< 10	< 10
<b>Direkte bzw. wesentliche indirekte Beteiligungen der Brunnen Schwyz Marketing AG</b>		
Schwyz Tourismus AG, Schwyz	20'000.00	20'000.00
Beteiligungsquote	20.00%	20.00%
Stimmanteil	20.00%	20.00%
<b>Verbindlichkeiten gegenüber Vorsorgeeinrichtungen</b>		
Gemeinschaftsstiftung	0.00	3'885.05
<b>Belastung von Aktiven zur Sicherung eigener Verpflichtungen sowie Aktiven unter Eigentumsvorbehalt</b>		
Liegenschaften (Grundpfand)	513'772.00	518'900.00
<b>Erläuterungen zu ausserordentlichen, einmaligen oder periodenfremden Positionen der Erfolgsrechnung</b>		
Auflösung Rückstellung Schiffstation	0.00	90'000.00
Ausbuchen von verjährten Gutscheinen	15'575.00	27'230.00
<b>Total ausserordentlicher Ertrag</b>	<b>15'575.00</b>	<b>117'230.00</b>

Es liegen keine weiteren ausweispflichtigen Tatbestände vor.

ZUSAMMENSETZUNG UND ENTWICKLUNG DES ANLAGEVERMÖGENS 2025

	Saldo 01.01.2025 CHF	Zugänge (+) Abgänge (-) CHF	Saldo vor Abschreibung CHF	Abschreibungen 2025		Saldo 31.12.2025 CHF
				CHF	%	
Aktien Uri Tourismus AG	100.00	0.00	100.00	0.00	0	100.00
<b>Finanzanlagen</b>	<b>100.00</b>	<b>0.00</b>	<b>100.00</b>	<b>0.00</b>		<b>100.00</b>
Beteiligung Schwyz Tourismus AG	20'000.00	0.00	20'000.00	0.00	0	20'000.00
<b>Beteiligungen</b>	<b>20'000.00</b>	<b>0.00</b>	<b>20'000.00</b>	<b>0.00</b>		<b>20'000.00</b>
Möbiliar	1.00	0.00	1.00	0.00	0	1.00
Büromaschinen	1.00	0.00	1.00	0.00	0	1.00
Büro-Einrichtung	1.00	0.00	1.00	0.00	0	1.00
EDV-Anlage	1.00	0.00	1.00	0.00	0	1.00
Ausstellungs- und Werbematerial	15'001.00	0.00	15'001.00	-5'001.00	33	10'000.00
Feste Einrichtung Schiffstation	135'000.00	0.00	135'000.00	-15'000.00	11	120'000.00
<b>Mobile Sachanlagen</b>	<b>150'005.00</b>	<b>0.00</b>	<b>150'005.00</b>	<b>-20'001.00</b>		<b>130'004.00</b>
Bahnhofstrasse 15	518'900.00	0.00	518'900.00	-5'128.00	1.0	513'772.00
<b>Immobilien Sachanlagen</b>	<b>518'900.00</b>	<b>0.00</b>	<b>518'900.00</b>	<b>-5'128.00</b>		<b>513'772.00</b>
Website	13'000.00	0.00	13'000.00	-7'000.00	54	6'000.00
<b>Immaterielle Anlagen</b>	<b>13'000.00</b>	<b>0.00</b>	<b>13'000.00</b>	<b>-7'000.00</b>		<b>6'000.00</b>
<b>Total betriebliches Anlagevermögen</b>	<b>702'005.00</b>	<b>0.00</b>	<b>702'005.00</b>	<b>-32'129.00</b>		<b>669'876.00</b>
<b>Anlagevermögen</b>	<b>702'005.00</b>	<b>0.00</b>	<b>702'005.00</b>	<b>-32'129.00</b>		<b>669'876.00</b>

ANTRAG ÜBER DIE VERWENDUNG DES BILANZGEWINNS PER 31. DEZEMBER 2025

	31.12.2025 CHF	31.12.2024 CHF
Gewinnvortrag	61'178.17	61'112.00
Jahresergebnis	-91'628.95	166.17
<b>Bilanzgewinn</b>	<b>-30'450.78</b>	<b>61'278.17</b>
Zuweisung an die gesetzliche Gewinnreserve	0.00	100.00
Vortrag auf neue Rechnung	-30'450.78	61'178.17
<b>Bilanzgewinn</b>	<b>-30'450.78</b>	<b>61'278.17</b>

REVISIONSBERICHT



Bericht der Revisionsstelle zur eingeschränkten Revision an die Generalversammlung der

Brunnen Schwyz Marketing AG, Brunnen

Als Revisionsstelle haben wir die Jahresrechnung (Bilanz, Erfolgsrechnung und Anhang) der Brunnen Schwyz Marketing AG für das am 31.12.2025 abgeschlossene Geschäftsjahr geprüft.

Für die Jahresrechnung ist der Verwaltungsrat verantwortlich, während unsere Aufgabe darin besteht, die Jahresrechnung zu prüfen. Wir bestätigen, dass wir die gesetzlichen Anforderungen hinsichtlich Zulassung und Unabhängigkeit erfüllen.

Unsere Revision erfolgte nach dem Schweizer Standard zur Eingeschränkten Revision. Demnach ist diese Revision so zu planen und durchzuführen, dass wesentliche Fehlaussagen in der Jahresrechnung erkannt werden. Eine eingeschränkte Revision umfasst hauptsächlich Befragungen und analytische Prüfungshandlungen sowie den Umständen angemessene Detailprüfungen der beim geprüften Unternehmen vorhandenen Unterlagen. Dagegen sind Prüfungen der betrieblichen Abläufe und des internen Kontrollsystems sowie Befragungen und weitere Prüfungshandlungen zur Aufdeckung deliktischer Handlungen oder anderer Gesetzesverstösse nicht Bestandteil dieser Revision.

Bei unserer Revision sind wir nicht auf Sachverhalte gestossen, aus denen wir schliessen müssten, dass die Jahresrechnung sowie der Antrag über den Vortrag des Bilanzverlusts auf neue Rechnung nicht dem schweizerischen Gesetz und den Statuten entsprechen.

Schwyz, 5. Februar 2026

CONVISA Revisions AG

  
5. Feb. 2026  
OES Qualifizierte elektronische Signatur - Schweizer Recht  
Signiert auf Skribble.com

Thomas Herrmann  
Zugelassener Revisor  
Leitender Revisor

  
5. Feb. 2026  
OES Qualifizierte elektronische Signatur - Schweizer Recht  
Signiert auf Skribble.com

Markus Schuler  
Zugelassener Revisionsexperte

- Beilage:
- Jahresrechnung (Bilanz, Erfolgsrechnung und Anhang)
  - Zusammensetzung und Entwicklung des Anlagevermögens
  - Antrag über den Vortrag des Bilanzverlusts auf neue Rechnung



## IMPRESSUM

Textredaktion: Mitarbeitende Erlebnisregion Mythen  
Revisionsstelle: CONVISA Revisions AG, Schwyz  
Grafik/Design: mcgrafik.ch, Gersau  
Bildrechte: Stefan Zürcher, Laila Bosco, Nicole Gisler, Julia Gisler, Sarah Zimmermann, Christian Perret, schweiz.bewegt, Sabine Allemann, Erlebnisregion Mythen